

PHƯƠNG PHÁP ĐẶT MỘT HOẶC NHIỀU LỆNH CHÓT SẴN LỜI LỖ 100 PIP (HOẶC TÙY BIẾN)

1. Vấn đề cách quản lý tiền

Vấn đề lớn nhất mà mình nhận thấy ở đa số các trader gặp phải đó là: “Quản lý tiền trong giao dịch”! Các bạn trader mỗi khi vào lệnh không theo phương pháp khoa học, thường chốt lời non (lời rất ít) và khi lệnh đi ngược với thị trường các bạn thường không chốt lỗ (stoploss) mà cứ để giá trôi đi liên tục có khi lỗ cả ngàn pip, có khi các bạn lại nhồi lệnh và càng lỗ thêm! Vào lệnh mà không có cảm giác tự tin, nhìn màn hình rất lâu và chỉ chăm chăm xem khoản lời lỗ liên tục nhảy mà không dòm pip (điểm)

Một ví dụ rõ ràng là, khi bạn vào 10 lệnh trong đó có 7 lệnh thắng và 3 lệnh thua thì theo lý thuyết bạn sẽ lời 4 lệnh. Tuy nhiên thực tế bạn thắng 7 lệnh nhưng lại bị cháy tài khoản, rất vô lý đúng không?

Phương án chúng tôi đưa ra ở đây là: kỷ luật trong giao dịch, mong muốn các bạn khi vào lệnh thì cân nhắc đến vấn đề lời lỗ công bằng 50/50 (hoặc tốt hơn tùy bạn) tức giả sử khi bạn vào lệnh đúng hướng bạn có lãi 200USD và khi bạn vào sai lệnh bạn bị lỗ 200USD (bỏ đi chuyện khi lời thì 200USD nhưng lỗ thì 2000USD mới chịu cắt).

QUẢN LÝ TIỀN TRONG GIAO DỊCH

PHƯƠNG ÁN 1: TIỀN THẮNG = TIỀN THUA

Giả sử một số điều kiện ban đầu:

- Vốn ban đầu 10.000\$.
 - Stoploss 2%.
 - Tiền thắng = tiền thua là 200\$.
- Đánh giá kết quả ở các tỷ lệ thua thắng 5-5, 6-4, 7-3 .
-

QUẢN LÝ TIỀN TRONG GIAO DỊCH

Lần	Tỷ lệ thua – thắng					
	5 - 5	Cuối kỳ	6 - 4	Cuối kỳ	7 - 3	Cuối kỳ
		10,000		10,000		10,000
1	-200	9,800	-200	9,800	-200	9,800
2	-200	9,600	-200	9,600	-200	9,600
3	-200	9,400	-200	9,400	-200	9,400
4	-200	9,200	-200	9,200	-200	9,200
5	-200	9,000	-200	9,000	-200	9,000
6	200	9,200	-200	8,800	-200	8,800
7	200	9,400	200	9,000	-200	8,600
8	200	9,600	200	9,200	200	8,800
9	200	9,800	200	9,400	200	9,000
10	200	<u>10,000</u>	200	<u>9,600</u>	200	<u>9,200</u>
TC	0		-400		-800	

Như hình bên trên, chỉ cần bạn duy trì số lệnh thắng nhiều hơn số lệnh thua, là tổng kết bạn sẽ thắng!

2. Hướng giải quyết:

Như đã nói ở phần trước, bạn cần đổi cách giao dịch, cách nhìn nhận lại về vấn đề quản lý tiền của bạn để thành công hơn trong giao dịch, trước khi đặt lệnh bạn nên nghĩ tới điểm chốt lời, điểm chốt lỗ cũng như khối lượng giao dịch (không nên giao dịch khối lượng tăng giảm thất thường)

Chúng tôi đặt mốc chốt lời (take profit), chốt lỗ (stoploss) ở mốc 100 pip (thắng hay thua gì cũng nằm gọn trong 100 pip), và khối lượng ở 0.1 lot, bạn có thể tự cân đối tính toán theo mốc đó, hoặc có thể sử dụng 1 công cụ Expert Advisor (EA), do chúng tôi nghiên cứu phát triển, tự động chèn vào chốt lời chốt lỗ với khối lượng tương tự (tùy biến thấp hơn hoặc nhiều hơn cũng được) khi vào lệnh

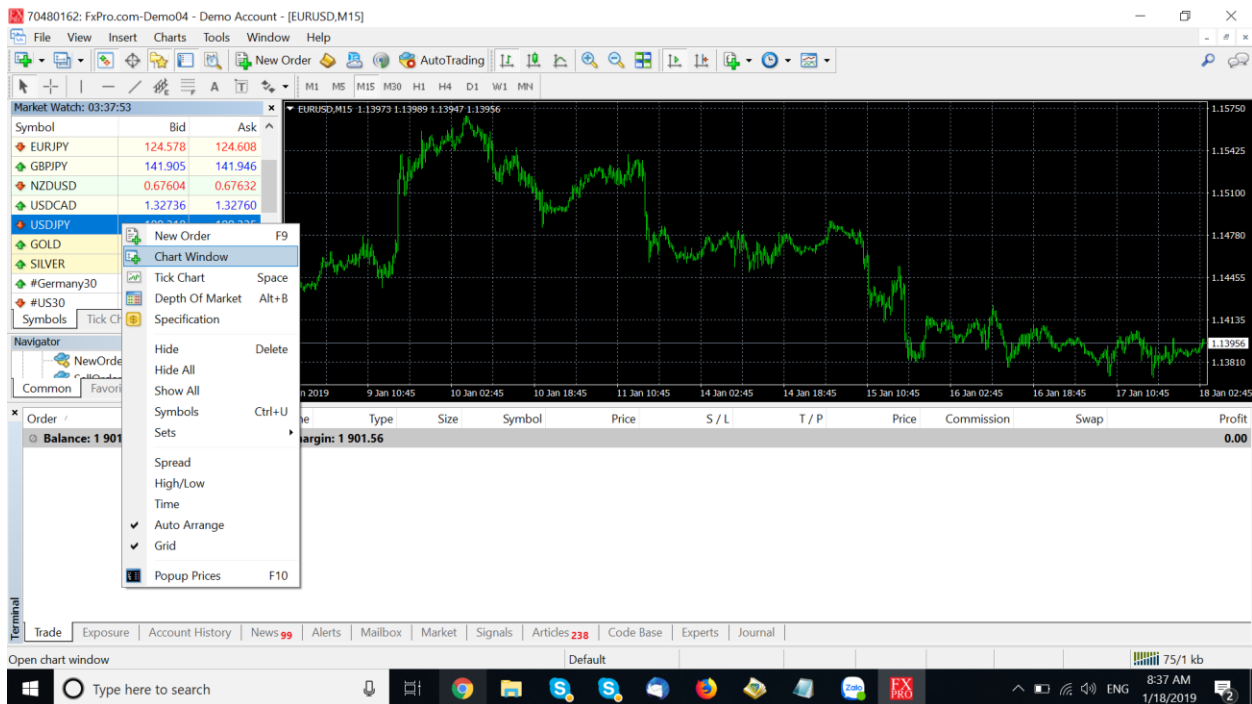
3. Cách sử dụng công cụ Expert Advisor (EA) NewOrderTemplate:

a. File tập tin NewOrderTemplate:

GVOL sẽ cung cấp miễn phí file NewOrderTemplate.ex4 cho các bạn đã đăng ký giao dịch, vì đây là tập tin được phát triển bởi GVOL bạn không thể tìm ra file này ở chỗ khác. Bạn copy file NewOrderTemplate.ex4 vào thư mục MQL4/Experts/ (để tìm ra được thư mục này bạn vào MT4 trên phiên bản cho máy vi tính, vào File/Open Data Folder hoặc “Tập tin/Mo thu mục du lieu” rồi copy vào thư mục MQL4/Experts)

b. Cách sử dụng khi đã có file NewOrderTemplate:

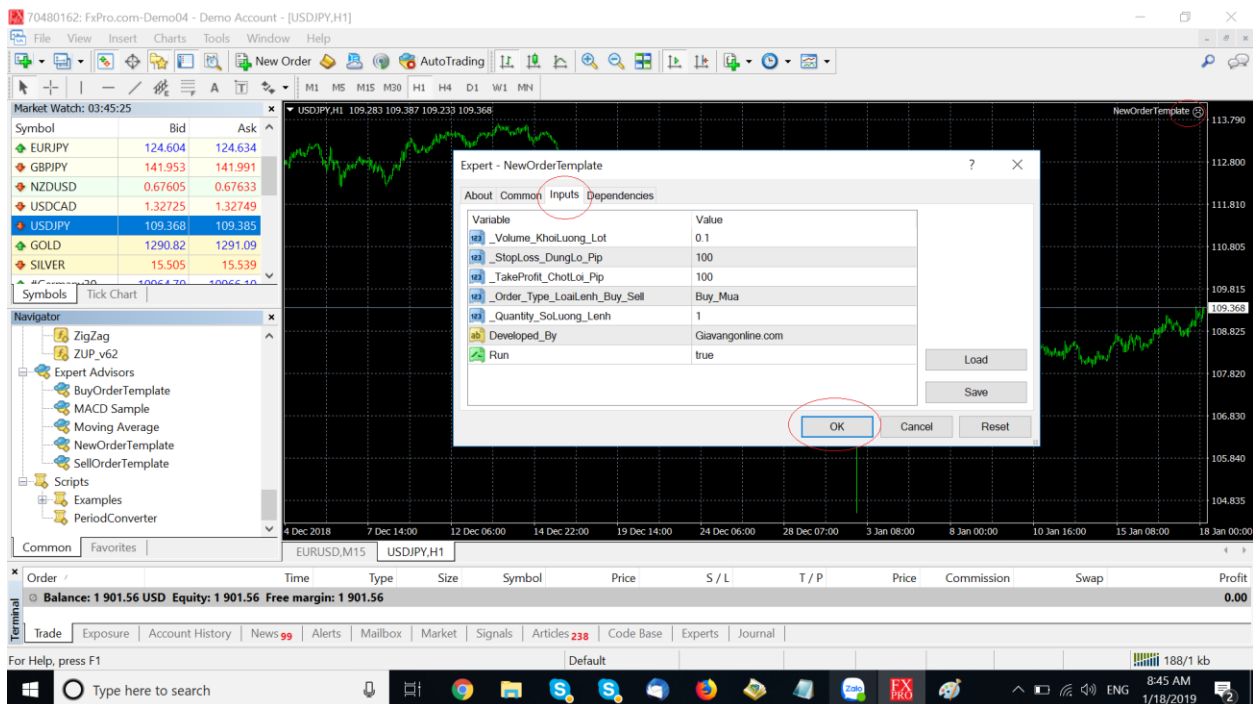
- File tập tin EA này sẽ vào lệnh ở 1 cặp tiền tệ nào đó (bạn chỉ sử dụng được 1 cặp tiền tệ, khi bạn cài nhiều hơn 1 cặp tiền tệ, lệnh sẽ vào lung tung), ví dụ ở đây bạn chọn cặp tiền tệ USDJPY (click chuột phải chọn Chart Window – hoặc Cửa sổ biểu đồ) ở Market Watch – Bảng giá



- Tiếp đến bạn click vào Navigator/Expert Advisors (hoặc cửa sổ dịch chuyển / EA), nếu không thấy bạn bấm Ctrl + N. Bạn dùng chuột giữ và kéo NewOrderTemplate vào biểu đồ của cặp tiền tệ mong muốn (chart), trường hợp không thấy NewOrderTemplate bạn click chuột phải lên Expert Advisors và chọn Refresh (hoặc chuột phải vào EA chọn Làm mới)



- Để hiện lên các thông số cho mình tùy biến để con EA này vào lệnh, bạn click vào hình mặt cười bên tay phải NewOrderTemplate



Giải thích các thông số Inputs (Tham số nhập vào)

- **Volume_KhoiLuong_Lot** (khối lượng giao dịch): mặc định là 0.1 lot, bạn có thể tùy chỉnh cho nó nhỏ hơn hoặc lớn hơn (tối đa 1 lot và thấp nhất 0.01 lot)

- **Stoploss_DungLo_Pip** (số pip dừng lỗ): mặc định là 100 pip, bạn có thể chỉnh tối đa 600 pip, tối thiểu 0 pip (không cần stoploss)

- **TakeProfit_Chotloi_Pip** (số pip chốt lời): tương tự Stoploss mặc định là 100 pip

- **Order_Type_LoiLenh_Buy_Sell** (chọn buy/sell mua bán): đây là loại lệnh vào trực tiếp trên giá đang chạy. Nếu bạn muốn vào lệnh chờ, vui lòng quay lại cách cũ trước đó

- **Quantity_SoLuong_Lenh**: mặc định là 1 lệnh, thật thú vị bạn có thể vào 1 lúc được 5-10 lệnh chỉ cần chọn số lượng lệnh tương ứng, hệ thống sẽ vào lệnh

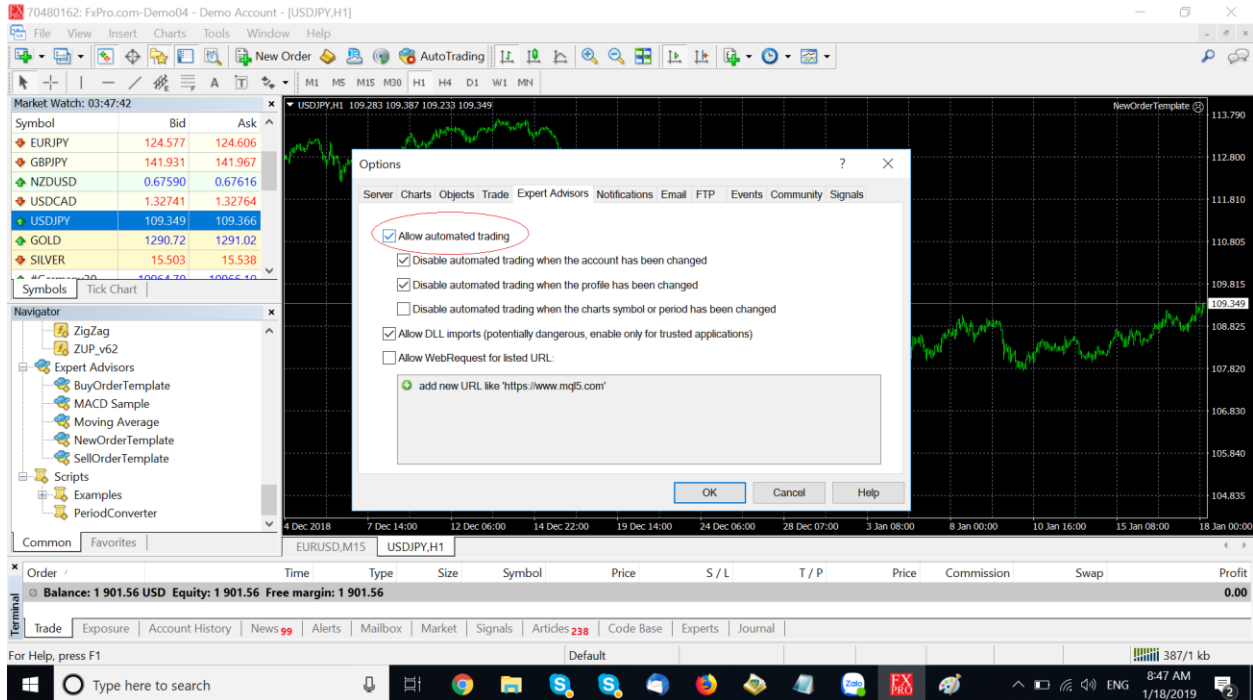
Khi bạn nhấn vào nút OK, hệ thống sẽ xác nhận đặt lệnh, 1 câu sẽ hiện lên như sau ví dụ: “NewOrderTemplate muốn đặt 1 lệnh BUY trên symbol USDJPY, khối lượng 0.1 (lot), stoploss: 100 (pips), takeprofit: 100 (pips), tổng khối lượng: 0.1 (lot). Bạn vui lòng xác nhận đặt lệnh? Yes/No ”

The screenshot shows the MetaTrader 4 trading platform. A dialog box titled "Xac nhan dat lenh!!!" is centered on the screen, asking for confirmation to place a buy order for USDJPY with a volume of 0.1 lots, stop loss of 100 pips, and take profit of 100 pips. The "Yes" button is circled in red. The background shows a price chart for USDJPY on an H1 timeframe, a market watch list on the left, and a terminal window at the bottom showing account balance and margin.

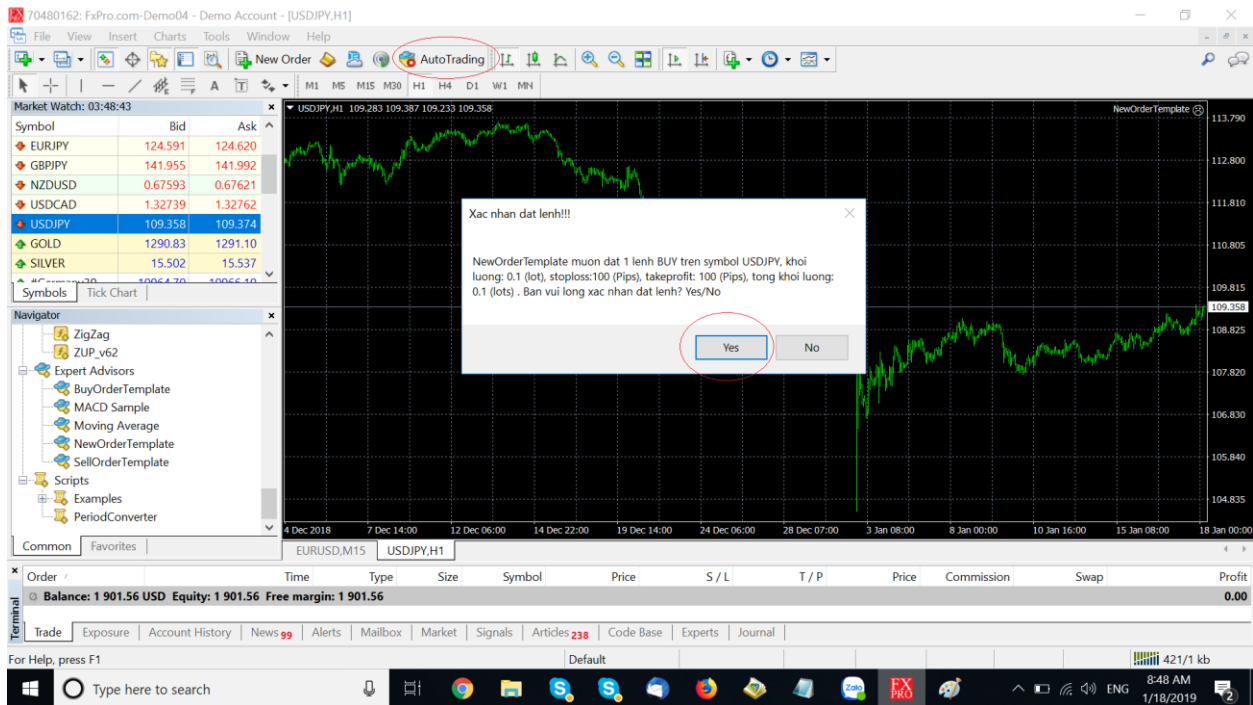
c. Cách cho phép hệ thống vào lệnh cho lần đầu tiên: (ghi nhớ)

Bạn lưu ý là mình phải làm thêm vài thao tác nữa, mới có thể cho phép EA NewOrderTemplate thay mặt mình vào lệnh! Chỉ còn vài bước nữa thôi, cố lên nhé

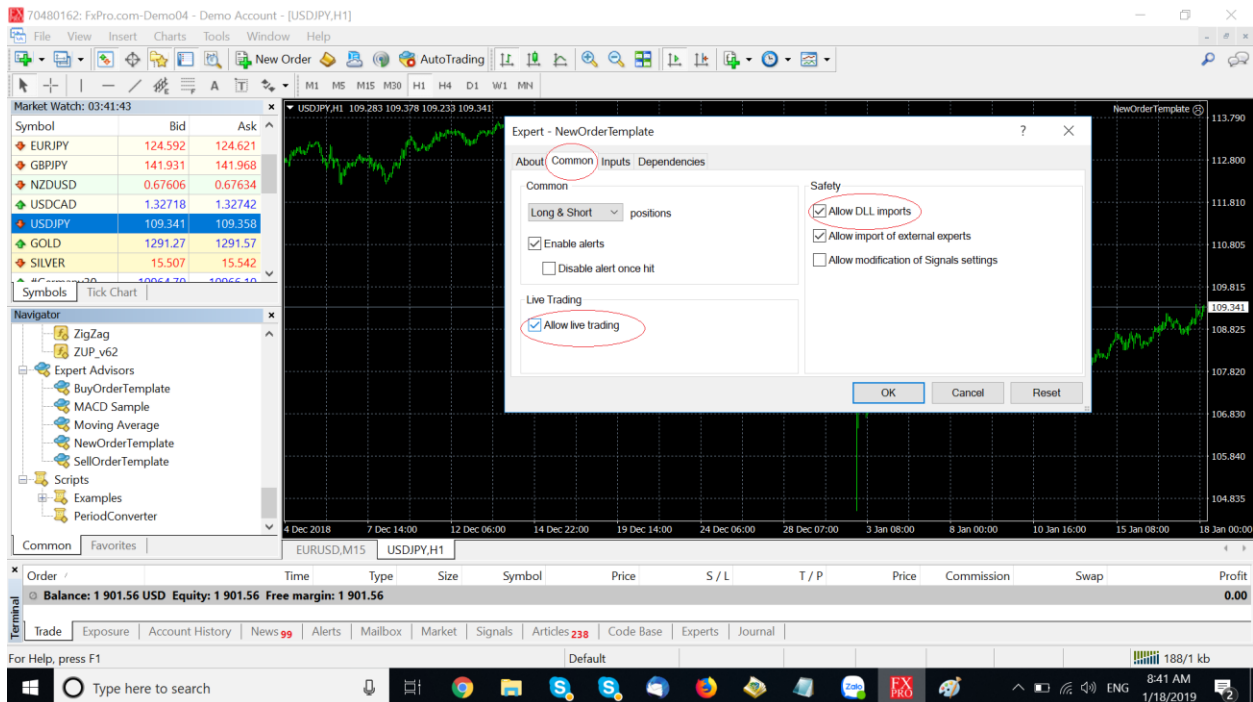
- Bạn nhấn Tools/Options hoặc Công cụ / tùy chọn (Ctrl+O), chuyển sang tab Expert Advisors (hoặc EA), sau đó chọn Allow Automated Trading (hoặc Cho phép giao dịch tự động)



Hoặc đơn giản hơn bạn click vào hình chiếc mũ AutoTrading (Giao dịch tự động) khi nó ở chế độ hình vuông màu đỏ (tạm dừng)

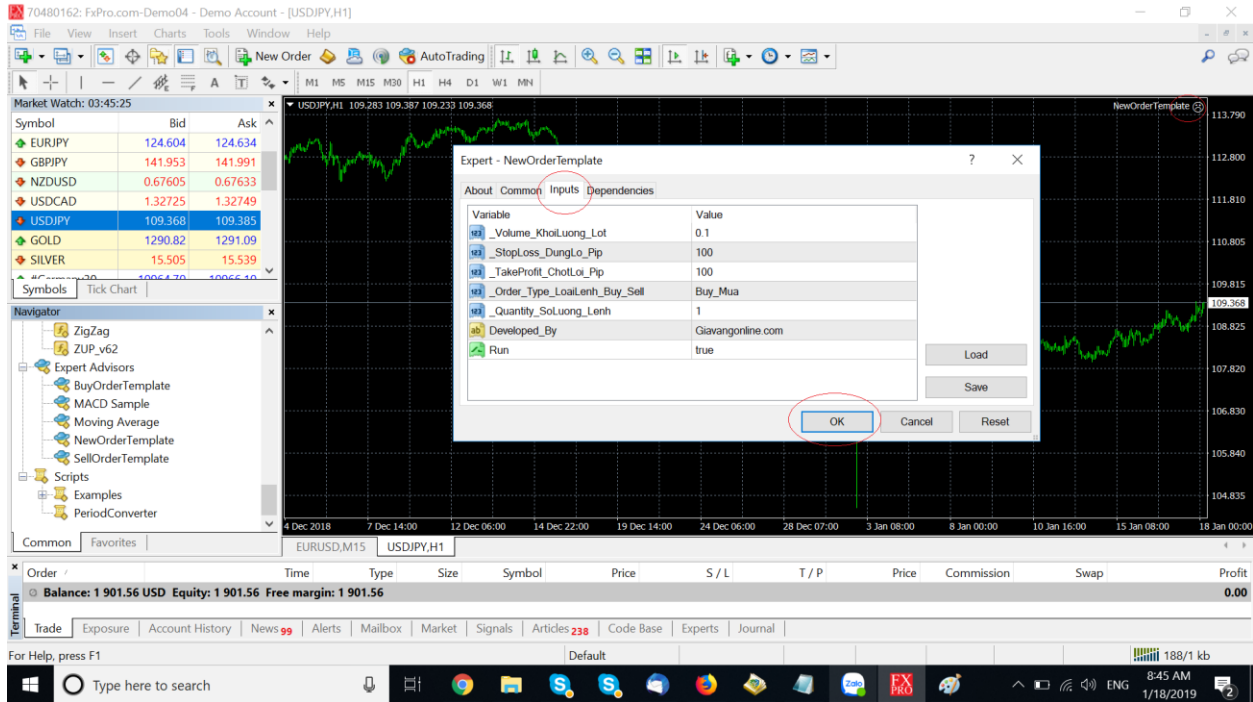


- Kế đến bạn nhấn vào hình mặt cười, chọn tab Common (Chung) sau đó chọn Allow Live Trading (Cho phép giao dịch trực tiếp) và Allow DLL imports (Cho phép nhập DLL)

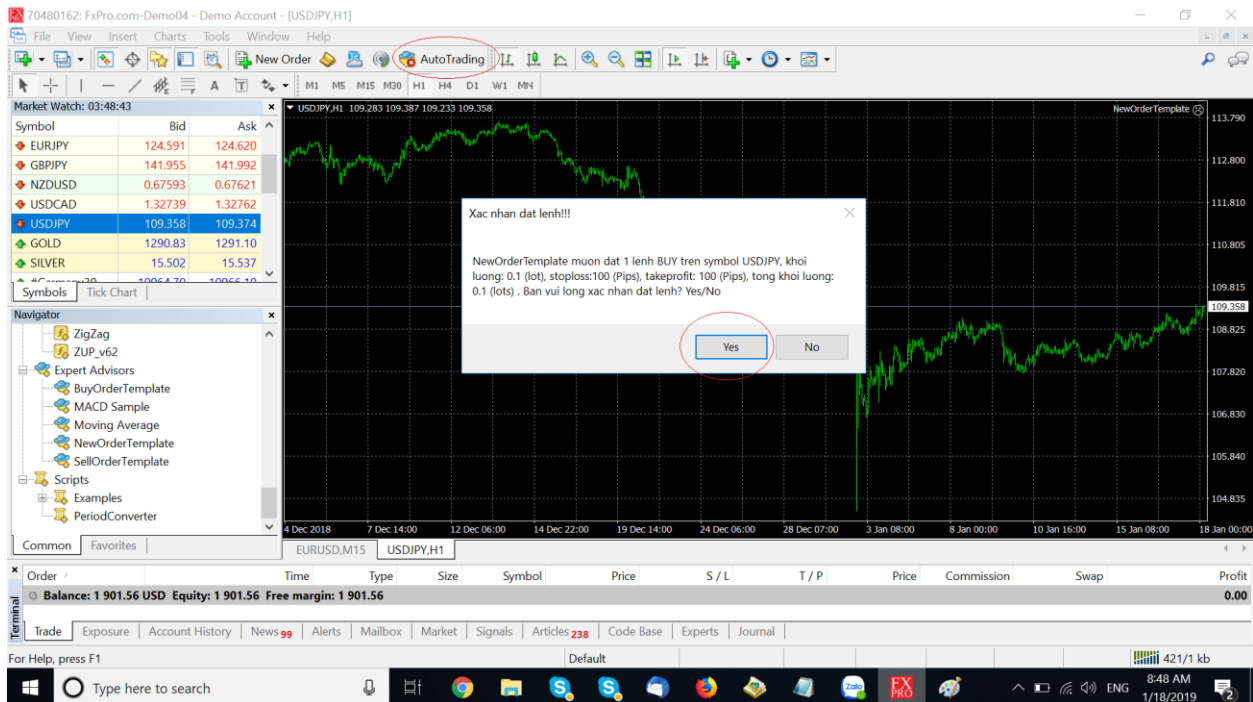


d. Các thao tác cho các lần kế tiếp để vào lệnh mới:

- x. Click vào hình mặt cười của NewOrderTemplate, chọn khung Inputs (Tham số nhập vào), bạn có thể thay đổi Buy/Sell cũng như các tham số tùy chọn: stoploss, takeprofit, khối lượng, số lượng lệnh...

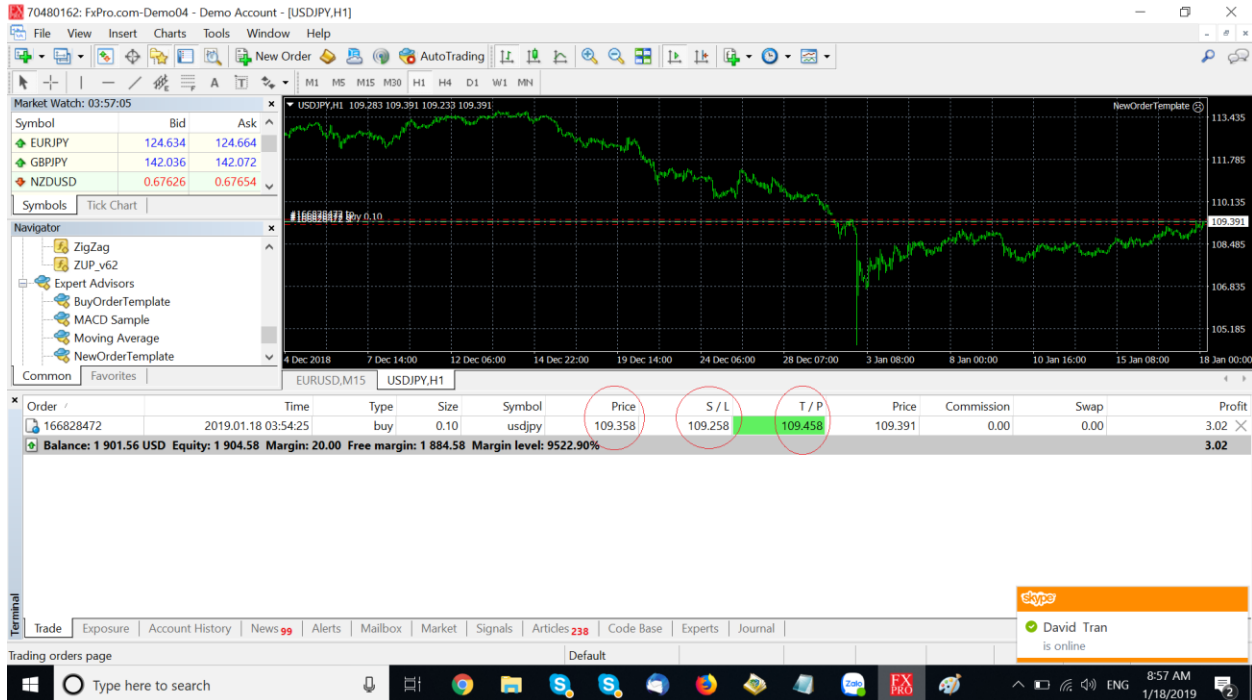


y. Hệ thống xác nhận đặt lệnh, bạn bấm vào nút YES để xác nhận



z. Bấm vào AutoTrading (hình vuông màu đỏ, có hình chiếc nón) nếu nó đang ngưng, khi bấm xong nó sẽ ra hình tam giác màu xanh (có nghĩa là đang chạy)

aa. Hình mẫu 1 lệnh chạy thành công:



e. Những lưu ý quan trọng cần chú ý:

- NewOrderTemplate **chỉ chạy trên máy vi tính** (laptop/desktop), không thể chạy được trên điện thoại
- NewOrderTemplate **phù hợp giao dịch cặp ngoại tệ** (vd EURUSD, USDJPY...), với giao dịch Vàng (GOLD) thì bạn nên chỉnh stoploss & takeprofit lên 600 pip (tương đương 6USD) cho dễ chơi
- Khi chạy xong thì NewOrderTemplate sẽ tự tắt chức năng AutoTrading (Giao dịch tự động) lại, khi nào bạn muốn tiếp tục vào lệnh thì bấm lên nó để mở lại
- Nên tạo tài khoản demo để thử, nếu muốn chạy trên tài khoản thật để test, bạn chọn khối lượng nhỏ nhất 0.01 để thử
- Trước khi hệ thống vào lệnh, nó đều thông báo cho bạn biết, bạn cần **đọc kỹ để xác nhận YES** vào, tránh nhầm lẫn Buy/Sell (mua/bán)

- Khi bạn thay đổi khung thời gian M1/M5/M15/M30/H1/H4/D1/W1/MN thì NewOrderTemplate nó sẽ được tải lại, và hệ thống tiếp tục xác nhận đặt lệnh. Để tránh điều này bạn đổi khung thời gian ở các biểu đồ khác (không chứa EA NewOrderTemplate)
- NewOrderTemplate chỉ **chạy tốt nhất trên MỘT biểu đồ** (chart), bạn không nên tạo thêm NewOrderTemplate ở biểu đồ thứ 2 khác. Nếu muốn đổi cặp tiền tệ, bạn **đóng biểu đồ hiện tại lại rồi mở cái khác**, để tránh NewOrderTemplate vào lệnh không mong muốn